



rastelli
RUBINETTERIE

TRE VIE

VALVOLA A SFERA A TRE VIE PASSAGGIO RIDOTTO CON LEVA
REDUCING BORE THREE-WAY BALL VALVE WITH LEVER

Valvola a sfera in ottone nichelato a passaggio ridotto a 3 vie, per acqua per impianti sanitari e di riscaldamento/raffrescamento, gas non pericolosi e idrocarburi liquidi.

Non adatta per l'utilizzo con vapore saturo.

Disponibile con la seguente filettatura ISO 228/1: Femmina/femmina/femmina

Temperatura di lavoro massima: 100° C - in assenza di vapore

INSTALLAZIONE

Le valvole a sfera sono *bidirezionali*, ovvero sono in grado di gestire il flusso in entrambe le direzioni.

Per installare correttamente la vostra valvola a sfera:

1. Assicuratevi che i tubi siano ben allineati;
2. Posizionate la chiave per il serraggio nella parte della valvola più vicina al tubo;
3. Non eccedete nell'uso di materiali di tenuta (come PTFE o altri), usateli esclusivamente sulla filettatura;
4. In presenza di impurità nel fluido (come calcare, polvere o sabbia) installate un filtro ([vedi nostri articoli: 411-412-411CM-412CM](#)), per evitare danni alla sfera ed alle guarnizioni.

RIMOZIONE

Posizionate la chiave per il serraggio nella parte della valvola più vicina al tubo.

Scaricate la pressione nell'impianto aprendo la valvola e lasciate che il fluido fuoriesca; svitate i collegamenti dalla valvola.

MANUTENZIONE

È importante effettuare verifiche periodiche per assicurarsi che la valvola sia in condizioni ottimali.

La direzione del flusso è determinata dalla posizione della leva come da mostrato nelle figure delle pagine seguenti (fare riferimento al singolo articolo).

La valvola a sfera è una valvola di **intercettazione** e **non di regolazione**, pertanto deve essere completamente aperta o chiusa; se lasciata in posizione intermedia, le guarnizioni potrebbero danneggiarsi.

Solo nel caso in cui sia necessario svuotare l'impianto, (es. prevenire problemi derivanti dal congelamento del liquido all'interno dell'impianto), la valvola può essere aperta in una posizione *intermedia* (45 °) fino alla fuoriuscita completa del liquido; solo dopo questa operazione la valvola potrà essere completamente aperta.

Si suggerisce di non utilizzare la valvola a sfera con liquidi che presentino/abbiano al loro interno sospensioni abrasive.

SMALTIMENTO

Prima dello smaltimento, smontare la valvola e suddividere i componenti in base al tipo di materiale.

Consultare le schede prodotto per maggiori informazioni. Avviare i materiali così suddivisi al riciclaggio (per es. materiali metallici) o allo smaltimento, in accordo alla legislazione locale in vigore e nel rispetto dell'ambiente.

INFORMAZIONI GENERALI

I dati relativi alle prestazioni, incluse pressioni e temperature, sono stati determinati in accordo con le norme in vigore, le specifiche dei materiali certificate dai nostri fornitori, i calcoli di progettazione ed i test eseguiti presso i nostri laboratori.

Essi si riferiscono ad applicazioni standard e sono forniti come indicazioni generali.

Nickel plated reducing bore 3-way ball valve suitable for a wide variety of sectors: domestic water services, HACV, non-dangerous aero forms, liquid hydrocarbon and pneumatic systems.

Do not use with steam.

Available with the following threading according to ISO 228/1: Female/female/female

Maximum working temperature: 100°C - no steam

HOW TO INSTALL

Ball valves are *bi-directional*, they could handle the flow in both directions.

To install a ball valve correctly:

1. Make sure that the pipes are well aligned;
2. Place the fixing tool in the part of the valve which is closer to the pipe;
3. Do not exceed in using sealing material (such as PTFE or other material), use it only on the thread;
4. In presence of impurities in the fluid (such as limestone, dust or sand) install a strainer ([please see our items 411-412-411CM-412CM](#)) to avoid damages to the ball and the seals.

HOW TO UNINSTALL

Place the unfixing tool on the part of the valve which is closer to the pipe. Relief the pressure in the pipeline by opening the valve and allow the fluid to come out; unscrew the connections from the valve.

MAINTENANCE

It is important to verify the valves periodically to make sure that the valve is in good working conditions.

The flow direction is determined by the position of the lever as shown in the figures on the following pages (please refer to the single item).

The ball valve is an **interception** valve and **not a regulation one**, therefore it must be completely opened or closed; if left at an intermediate position, seals could be damaged.

Only if you have to empty the pipe system, to prevent from frost problems, the valve must be opened at an *intermediate* position (45°) up to the complete discharge of the liquid, after that the valve could be fully opened.

It is suggested not to use the valve for liquids with abrasive suspensions.

DISPOSAL

For valve operating with hazardous liquids (toxic, corrosive...), if there is a possibility of residue remaining in the valve, take due safety precaution and carry out required cleaning operation.

Personnel in charge must be trained and equipped with appropriate protection devices.

Prior to disposal, disassemble the valve and separate the component according to various materials.

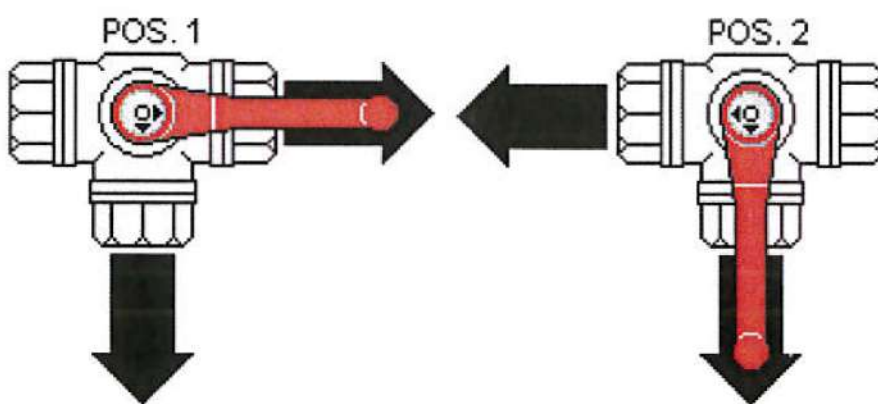
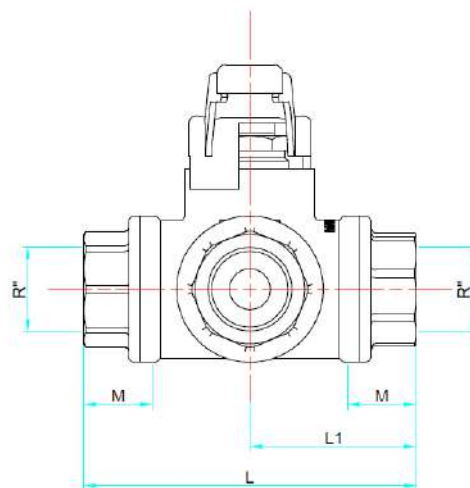
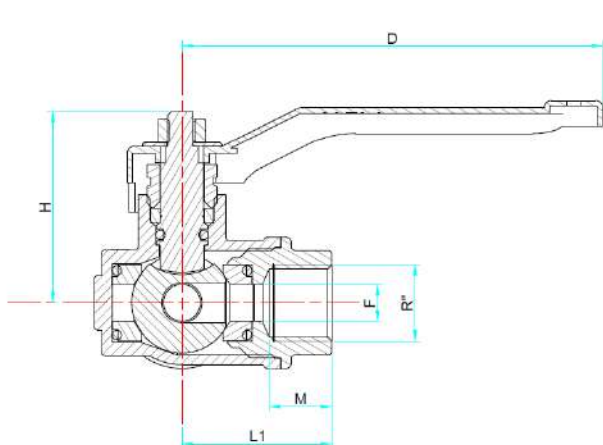
Please refer to product literature for further information.

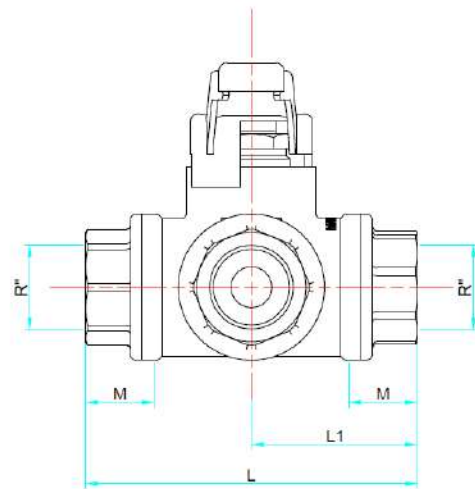
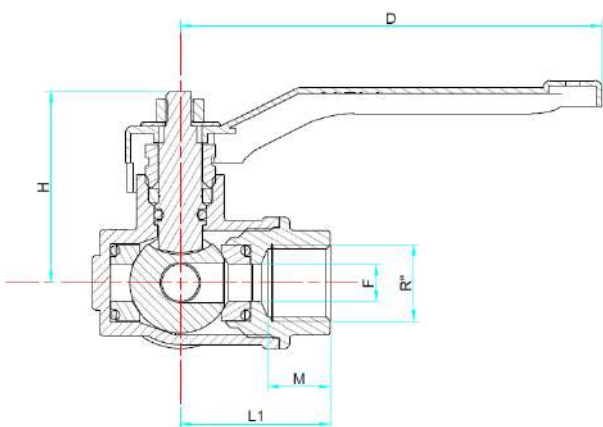
Forward sorted material to recycling (e.g. metallic materials) or dispose it, according to local and currently valid legislation, taking into consideration the environment.

GENERAL INFORMATION

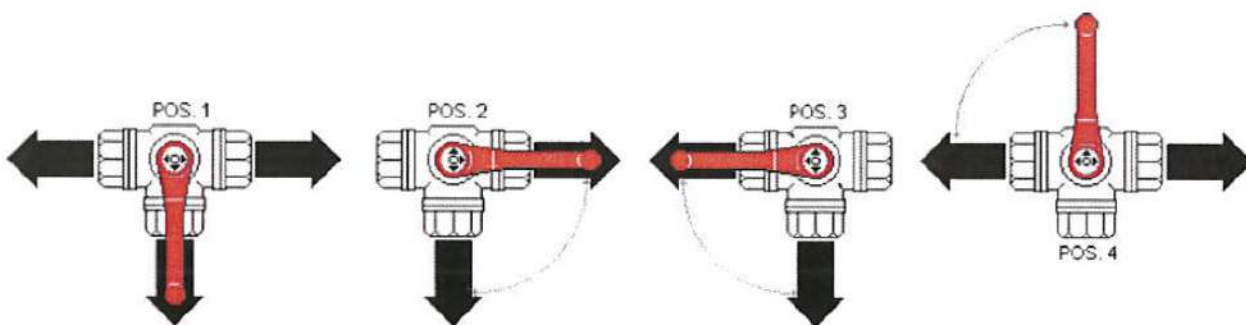
Performance data, including pressure – temperature ratings have been developed from published standards, supplier material certifications, design calculations and in-house testing.

They cover typical applications and are provided as a general guideline.





Per ottenere le posizioni #3 e #4, sfilare la leva dal perno e posizionarla a 90° (verso sinistra)



In order to obtain position #3 and #4, remove the lever from the pushrod and replace the lever at 90° (left direction)

9TV

Le misure riportate in tabella sono espresse in mm
 All measures in the charts are expressed in mm

| R" | DN | D | H | L | L1 | M | F | PN |
|-------|----|-----|-----|-----|----|------|----|----|
| 1/4" | 8 | 115 | 52 | 76 | 38 | 18 | 10 | 40 |
| 3/8" | 10 | 115 | 52 | 76 | 38 | 18 | 10 | 40 |
| 1/2" | 15 | 115 | 52 | 82 | 41 | 17 | 10 | 40 |
| 3/4" | 20 | 115 | 56 | 90 | 45 | 18,5 | 15 | 40 |
| 1" | 25 | 150 | 64 | 106 | 53 | 20 | 20 | 40 |
| 1"1/4 | 32 | 150 | 77 | 120 | 60 | 23,5 | 25 | 40 |
| 1"1/2 | 40 | 240 | 94 | 142 | 71 | 28,5 | 32 | 40 |
| 2" | 50 | 240 | 104 | 165 | 83 | 32 | 40 | 40 |
| 2"1/2 | 65 | 240 | 124 | 194 | 97 | 35 | 50 | 40 |

09LV

| R" | DN | D | H | L | L1 | M | F | PN |
|-------|----|-----|-----|-----|----|------|----|----|
| 1/4" | 8 | 115 | 52 | 76 | 38 | 18 | 10 | 40 |
| 3/8" | 10 | 115 | 52 | 76 | 38 | 18 | 10 | 40 |
| 1/2" | 15 | 115 | 52 | 82 | 41 | 17 | 10 | 40 |
| 3/4" | 20 | 115 | 56 | 90 | 45 | 18,5 | 15 | 40 |
| 1" | 25 | 150 | 64 | 106 | 53 | 20 | 20 | 40 |
| 1"1/4 | 32 | 150 | 77 | 120 | 60 | 23,5 | 25 | 40 |
| 1"1/2 | 40 | 240 | 94 | 142 | 71 | 28,5 | 32 | 40 |
| 2" | 50 | 240 | 104 | 165 | 83 | 32 | 40 | 40 |
| 2"1/2 | 65 | 240 | 124 | 194 | 97 | 35 | 50 | 40 |

09TV

Materiali

CORPO E MANICOTTO

Ottone CW617N-UNI-EN 12420

ASTA E PREMISTOPPA

Ottone CW614N-UNI-EN 12164

GUARNIZIONE TENUTA ASTA

P.T.F.E.

O-RING

FPM (Viton)

SFERA

Lavorata con utensile in diamante,
nichelata e cromata

Ottone CW614N-UNI-EN 12164

SEDI

P.T.F.E.

FINITURA SUPERFICIALE

Sabbiata nichelata

LEVA

Acciaio verniciato con
resina epossidica rossa

Materials

BODY AND SLEEVE

Brass CW617N-UNI-EN 12420

STEM AND GLAND

Brass CW614N-UNI-EN 12164

STEM PACKING

P.T.F.E.

O-RING

FPM (Viton)

BALL

Ball ground by diamond-tipped
tool, nickel and chromium plated

Brass CW617N-UNI-EN 12165

SEAT

Pure P.T.F.E.

FINISHING

Mat nickel

LEVER

Steel with red plastic
coating finishing



Regione Monticelli, 10/14
28045 INVORIO (NO) - ITALY
Tel +39 0322 259691
Fax +39 0322 254761
Export: export@rastelli.it
Italia: ordini@rastelli.it
www.rastelli.it